



**БИЛТЕН РАНЕ НАЈАВЕ КЛИМАТСКИХ ЕКСТРЕМНИХ ПОЈАВА И
АНОМАЛИЈА ЗА ПЕРИОД ОД 15.2. ДО 30.4.2016. ГОДИНЕ**

Иницијални/Ажурирани/Финални билтен, број: 7/16

Датум издавања: 12.2.2016.

Важи до: 28.2.2016.

Датум ажурирања билтена: 19.2.2016.

НЕМА УПОЗОРЕЊА.

0 Ниска опасност	1 Потенцијална опасност	2 Опасна појава	3 Веома опасна појава
----------------------------	--------------------------------------	---------------------------	------------------------------------

Мониторинг (5.2 – 11.2.2016.)

У Србији је одступање средње недељне температуре ваздуха од нормале 1981–2010. било у интервалу од 1.8°C у Зајечару до 4.7°C у Ћуприји. Највиша максимална дневна температура ваздуха од 20.6°C је измерена 9. фебруара у Лозници, а најнижа минимална дневна температура ваздуха од -10.5°C, 6. фебруара на Копаонику. Падавине су регистроване почетком и крајем претходне седмице у већем делу Србије. На Црном Врху је 11. фебруара регистрована највећа дневна количина падавина од 24.0 mm. Највећа недељна количина падавина која је износила 26.1 mm забележена је у Ћуприји. Снежни покривач је осмотрен на Копаонику, Златибору, Црном Врху и Сјеници. Максимална дневна висина снежног покривача од 37 cm је забележена на Копаонику 6. фебруара.

Према стандардизованом падавинском индексу SPI-1¹ на целој територије Србије преовлађују нормални услови влажности. Према стандардизованом падавинском индексу SPI-2² у мањим деловима централне и југоисточне Србије преовлађују умерено влажни услови, док су осталим крајевима земље нормални услови влажности.

¹ Услови влажности у Србији, процењени на основу Стандардизованог падавинског индекса (SPI-1) одређеног за временски период од 30 дана (13.1 – 11.2.2016. године)

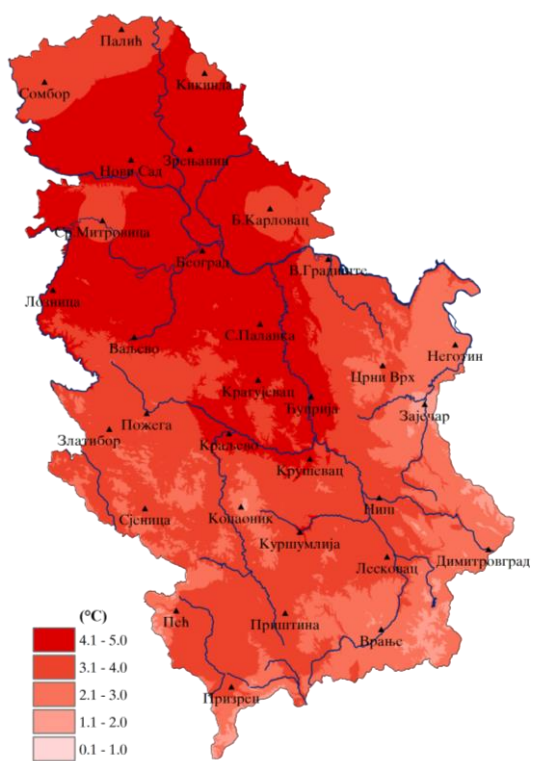
² Услови влажности у Србији, процењени на основу Стандардизованог падавинског индекса (SPI-2) одређеног за временски период од 60 дана (14.12.2015 – 11.2.2016. године)

Изгледи времена

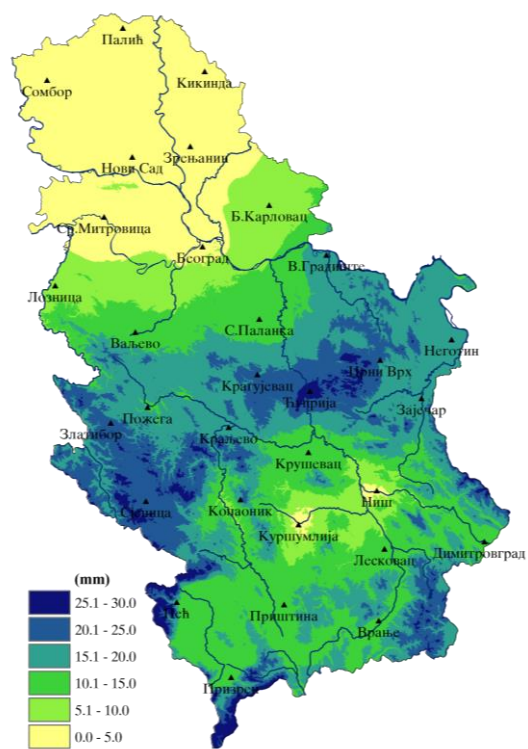
Србија	Прва недеља од 15. до 21.2.2016.	Друга недеља од 22. до 28.2.2016.	Месец од 15.2. до 13.3.2016.	Сезона ФЕБ/МАР/АПР
Средња температура ваздуха	Средња недељна температура ваздуха изнад просечних вредности са одступањем од +5°C и више. Вероватноћа преко 90% да ће вредности бити у горњем терцилу.	Средња недељна температура ваздуха изнад просечних вредности са одступањем око +3°C. Вероватноћа око 60% да ће вредности бити у горњем терцилу.	Средња месечна температура ваздуха изнад просечних вредности са одступањем око +4°C и вероватноћом око 90% да ће вредности бити у горњем терцилу.	Средња сезонска температура ваздуха изнад граница вишегодишњег просека.
Количина падавина	Суфицит недељне количине падавина у већем делу Србије вероватноћом око 80% да ће вредности бити у горњем терцилу.	Недељна количина падавина у границама просечних вредности у већем делу Србије. На северу и западу суфицит са малом вероватноћом.	Суфицит месечне количине падавина на северу и југозападу Србије са вероватноћом око 70% да ће вредности бити у горњем терцилу.	Сезонске количине падавина у границама просечних вредности.
Стандардизовани падавински индекс - SPI	-	-	-	-

Балкан	Прва недеља од 15. до 21.2.2016.	Друга недеља од 22. до 28.2.2016.	Месец од 15.2. до 13.3.2016.	Сезона ФЕБ/МАР/АПР
Средња температура ваздуха	Средња недељна температура ваздуха изнад просечних вредности са одступањем од +5°C и више. Вероватноћа преко 90% да ће вредности бити у горњем терцилу.	Средња недељна температура ваздуха изнад просечних вредности са одступањем до +3°C. Вероватноћа око 60% да ће вредности бити у горњем терцилу.	Средња месечна температура ваздуха изнад просечних вредности са одступањем до +4°C. Вероватноћа око 90% да ће вредности бити у горњем терцилу.	Средња сезонска температура ваздуха изнад граница вишегодишњег просека.
Количина падавина	Суфицит недељне количине падавина на северу и западу Балкана. Вероватноћа око 90% да ће вредности бити у горњем терцилу.	Суфицит недељне количине падавина на северу и југозападу Србије и у области Карпата са малом вероватноћом. У осталом делу Балкана просечна количина падавина.	Суфицит месечне количине падавина на северу и западу Балкана, са вероватноћом око 80% да ће вредности бити у горњем терцилу.	Суфицит дуж Јадрана, у области Карпата, на истоку Македоније. Дефицит сезонске количине падавина у делу западног и јужног Балкана.

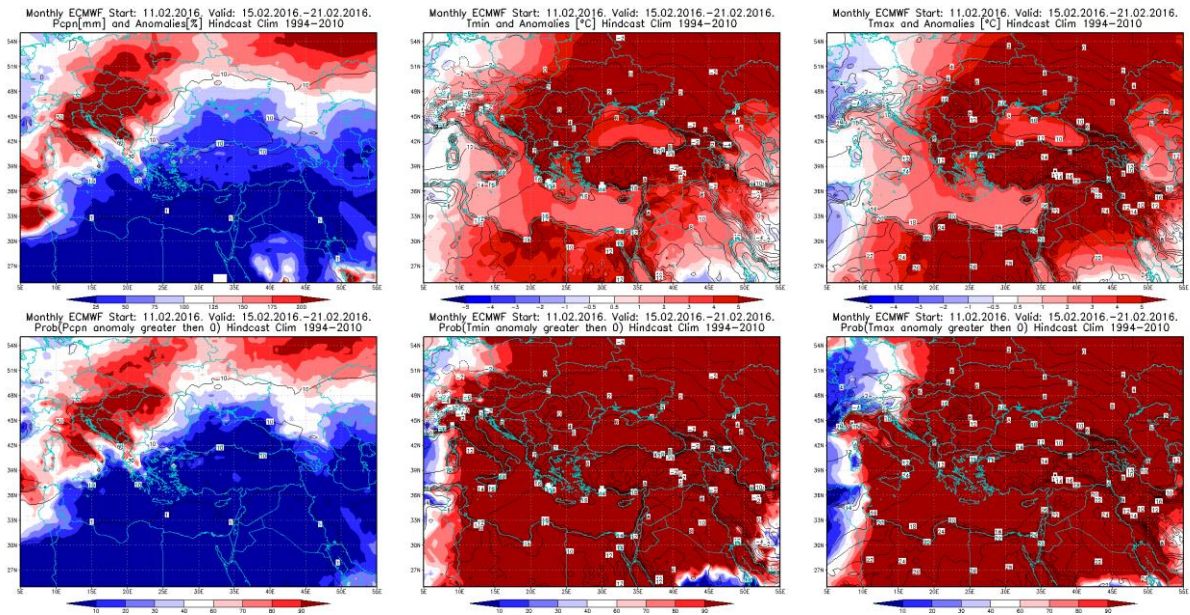
Додатак



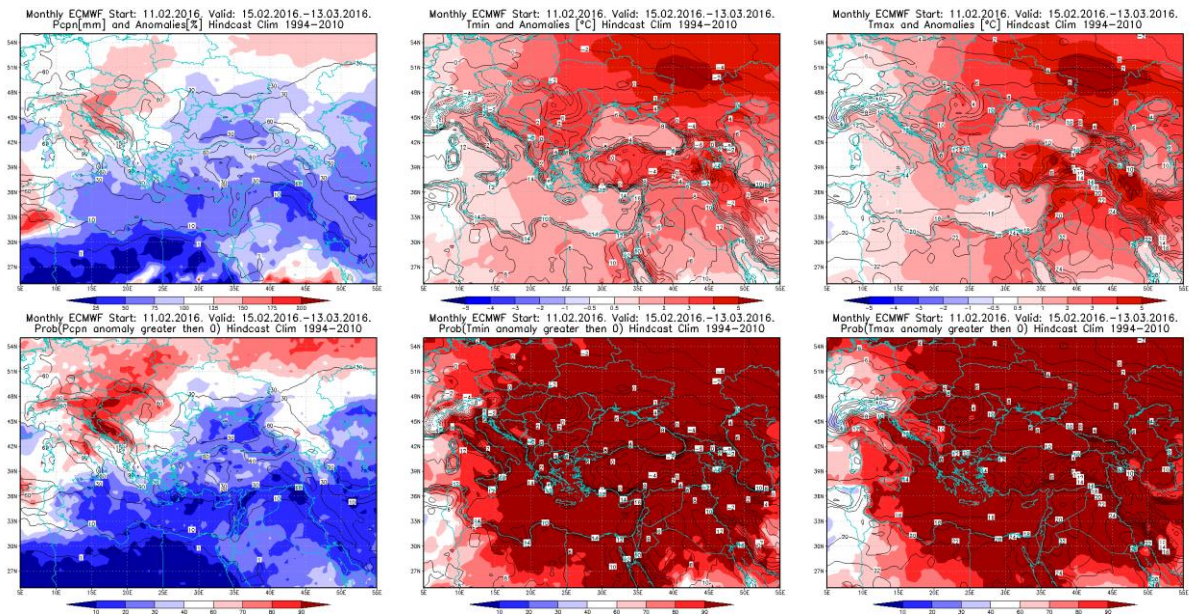
Слика 1. Одступање средње температуре ваздуха од нормале 1981–2010. за период од 5.2 – 11.2.2016. године



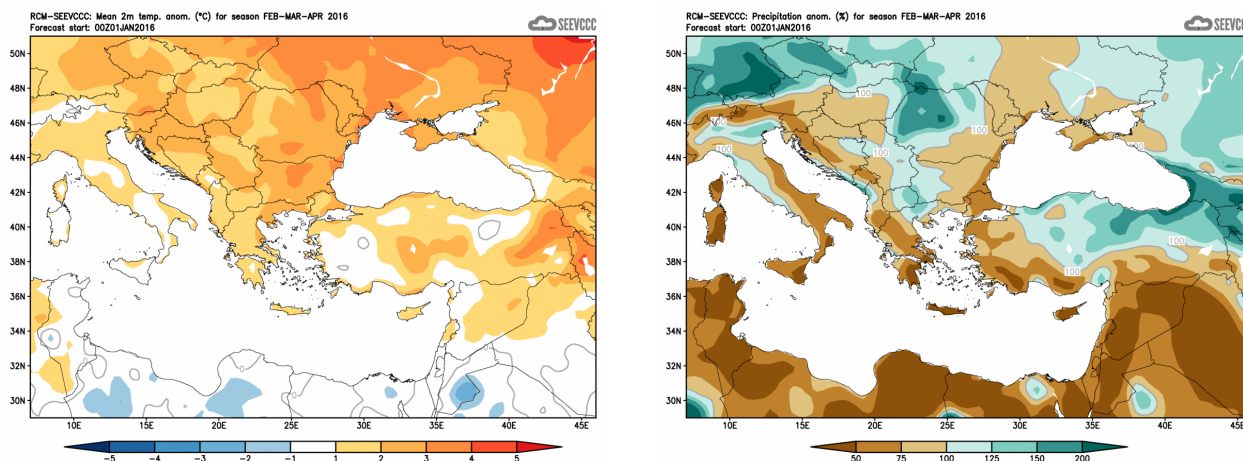
Слика 2. Количина падавина за период од 5.2 – 11.2.2016. године



Слика 3. Прогноза одступања количине падавина, минималне и максималне температуре (први ред) и вероватноћа суфицита/дефицита падавина и позитивних одступања минималне и максималне температуре (други ред) за период од 15. до 21.2.2016.



Слика 4. Прогноза одступања количине падавина, минималне и максималне температуре (први ред) и вероватноћа суфицита/дефицита падавина и позитивних одступања минималне и максималне температуре (други ред) за период од 15.2. до 13.3.2016.



Слика 5. Одступање сезонске средње температуре и количине падавина за сезону фебруар, март и април (сезонска прогноза RCM – SEEVCCC)

Извори

- Републички хидрометеоролошки завод Србије (www.hidmet.gov.rs)
- South East European Virtual Climate Change Center (www.seevccc.rs)
- European Center for Medium – Range Weather Forecast (<http://www.ecmwf.int/>)
- Climate Prediction Center USA (<http://www.cpc.ncep.noaa.gov/>)
- Deutscher Wetterdienst (<http://www.dwd.de/>)

Државни службеник: Ана Савовић
Тел.: 011/2066-923; E-mail: ana.pjevic@hidmet.gov.rs